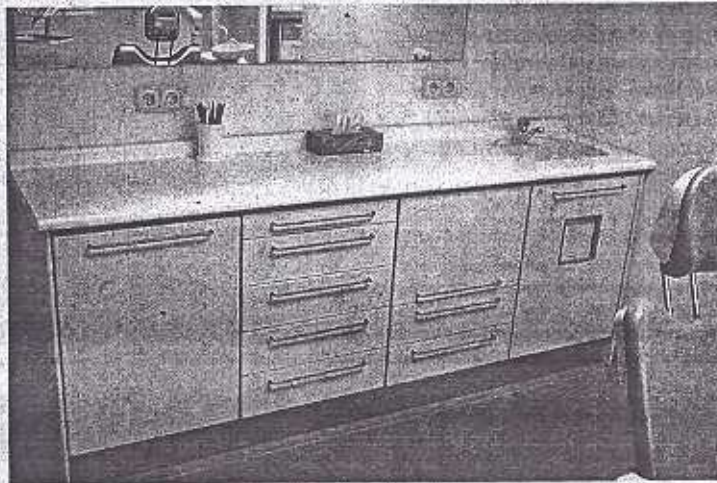


Implementarea programului național privind evaluarea stării de sănătate a populației din Ilfov

Casa Națională de Asigurări de Sănătate, împreună cu Ministerul Sănătății Publice și cu Casa de Asigurări de Sănătate Ilfov au început în urmă cu an, mai exact de la 1 iulie 2007, Programul național privind evaluarea stării de sănătate a populației. Programul se adresează atât asiguraților, cât și persoanelor neasigurate, iar conținutul examinărilor medicale se referă la efectuarea anamnezei, efectuarea unui examen clinic cu consemnarea detaliată în fișa pacientului a modificărilor patologice/de pistarea afecțiunilor cardiovasculare, cerebrovasculare, precum și a oricăror alte afecțiuni cu impact major asupra stării de sănătate a populației. Programul se derulează prin intermediul medicilor de familie și furnizorii de servicii medicale paraclinice care încheie în acest scop un contract cu casele de asigurări de sănătate.

P.N.E.S.S. s-a prelungit cu încă șase luni

Ministrul Sănătății, Eugen Nicolăescu, a declarat în luna februarie că una din prioritățile Ministerului Sănătății Publice pentru acest an se referă la continuarea, extinderea și dezvoltarea Programului Național privind Evaluarea Stării de Sănătate (PN.E.S.S.) a populației în asistența medicală primară. Astfel, acesta va fi prelungit până la finalul acestui an, pentru a fi acoperit un procent cât mai mare din populația vizată de program. Prin acest program se urmărește: evaluarea stării de sănătate a populației și a factorilor de risc, în vederea păstrării și promovării sănătății, precum și a prevenirii îmbolnăvirilor și complicațiilor acestora; cunoașterea ponderii factorilor de risc pentru bolile cu impact major asupra sănătății populației; îmbunătățirea stării de sănătate a populației prin creșterea accesului populației la servicii de asistență medicală preventivă și creșterea speranței de viață; efectuarea de screening clinic-biologic, în vederea depistării precoce a afecțiunilor oncologice, cardiovasculare, neurologice și altele, în funcție de factorii de risc identificați în urma activității de evaluare a stării de sănătate a populației; asigurarea cabinetelor de medici de familie cu calculatoare, echipamente informatice și softuri, necesare derulării pro-



gramului.

Prin acest program, va fi stabilită starea de risc pentru fiecare persoană din județul Ilfov, precum și necesarul de servicii preventive care vor fi efectuate pe baza graficului activităților preventive la adulți și copii. Totodată va fi promovat în rândul populației din județ un stil de viață sănătos în scopul reducerii frecvenței factorilor asociați unui risc crescut de apariție a unor afecțiuni. Pentru realizarea acestor obiective, ca-

binetele medicilor de familie de pe teritoriul județului Ilfov vor fi dotate cu tehnica de calcul necesară derulării programului, asigurându-se totodată accesul la internet.

Cei mai predispuși la diabet sunt locuitorii din Ilfov

Bilanțul primelor șase luni (1 iulie 2007 - 1 ianuarie 2008) ale Programului Național privind Evaluarea Stării de Sănătate (PN.E.S.S.), arată un procentaj care nu facea este deloc favorabil Ilfovului. Astfel că județul nostru ocupă prima poziție în ceea ce privește riscul îmbolnăvirii prin diabet zaharat, cu un procent de 50,13%. De asemenea, Ilfov-ul este pe primele poziții și în ceea ce privește riscul apariției unei afecțiuni cardiovasculare unde ocupă locul 2 cu un procent de 16,61%, dar și pe a treia poziție se află când vine vorba de risc de îmbolnăvire, unde Ilfovul are un procent de peste 50%. Procentul cel mai mare se înregistrează în județul Ilfov (50,55%) la riscul de îmbolnăvire printr-o afecțiune oncologică. Iar în ceea ce privește riscul de apariție a unui accident vascular cerebral, Ilfov-ul cu 25,74% înregistrează procentul cel mai ridicat.

